

|          |                 |                   |               |
|----------|-----------------|-------------------|---------------|
| Model    | VC68**          |                   |               |
| Language | English/Turkish |                   |               |
| Page     | 21              | Color(cover/body) | 1/1           |
| Material | Weight 100g     | Size(W*H)         | 150×220(mm)   |
| Date     | 2009.03.10      | Designer          | GEYANG        |
| Part No. | MFL57903801     | Description       | Owners Manual |

### Chage Record

| No. | Change content | ECO No. | Date | Designer | Confirm |
|-----|----------------|---------|------|----------|---------|
| ①   |                |         |      |          |         |
| ②   |                |         |      |          |         |
| ③   |                |         |      |          |         |
| ④   |                |         |      |          |         |
| ⑤   |                |         |      |          |         |
| ⑥   |                |         |      |          |         |
| ⑦   |                |         |      |          |         |
| ⑧   |                |         |      |          |         |
| ⑨   |                |         |      |          |         |

# OWNER'S MANUAL KULLANICI EL KİTABI

## VC6820NHTQ

### New Type Cyclone Vacuum Cleaner Yeni Model Siklon Elektrik Süpürgesi

This information contains important instructions for the safe use and maintenance of the vacuum cleaner. Especially, please read all of the information on page 4,5 for your safety. Please keep this manual in an easily accessible place and refer to it anytime.

Kullanıcı el kitabı cihazınızın güvenli kullanımı için önemli bilgiler içermektedir. Özellikle 4 ve 5. sayfalardaki güvenlik bilgilerini dikkatlice okuyunuz. Bu kitabı kolayca ulaşılabilir bir yerde saklayınız ve gerektiğinde yararlanınız.





# Table of contents

## İçindekiler

|   |     |
|---|-----|
| Important safety instructions .....                               | 4-7 |
| Dôležité bezpečnostné inštrukcie                                  |     |
| How to use .....  | 8   |
| Návod na použitie   |     |
| Assembling vacuum cleaner.....                                    | 8-9 |
| Kullanım Elektrik süpürgesinin montajı                            |     |
| Operating vacuum cleaner.....                                     | 10  |
| Kullanım Elektrik Süpürgesinin Çalıştırılması                     |     |
| Using carpet and floor nozzle .....                               | 11  |
| Kullanım Halı ve Zemin Hortum başının Kullanılması                |     |
| User's guide for turbine nozzle .....                             | 12  |
| TÜRBİN NOZULU İÇİN KULLANICI REHBERİ                              |     |
| Using accessory nozzles.....                                      | 13  |
| Kullanım Donatım Borularının Kullanılması                         |     |
| Emptying dust tank.....   | 14  |
| Kullanım Toz haznesinin boşaltılması                              |     |
| Cleaning dust tank.....   | 15  |
| Kullanım Toz haznesinin Temizlenmesi                              |     |
| Cleaning air filter and motor safety filter.....                  | 16  |
| Kullanım Hava Filtresi ve Motor Güvenlik Filtresinin Temizlenmesi |     |
| Cleaning exhaust filter .....                                     | 17  |
| Kullanım Eksoz Filtresinin temizlenmesi                           |     |
| What to do if your vacuum cleaner does not work? .....            | 18  |
| Elektrik süpürgesinin çalışmadığı durumlarda yapılması gerekenler |     |
| What to do when suction performance decreases?.....               | 18  |
| Vypnite vysávač a odpojte ho zo zásuvky.                          |     |





## IMPORTANT SAFETY INSTRUCTIONS

Read and follow all instructions before using your vacuum cleaner to prevent the risk of fire, electric shock, personal injury, or damage when using the vacuum cleaner. This guide does not cover all possible conditions that may occur. Always contact your service agent or manufacturer about problems that you do not understand. This appliance complies with the following EC Directives: -73/23/EEC, 93/68/EEC-Low Voltage Directive-89/336/EEC-EMC Directive.



This is the safety alert symbol.

This symbol alerts you to potential hazards that can kill or hurt you and others.

All safety messages will follow the safety alert symbol and either the word "WARNING" or "CAUTION."

These words mean:



### WARNING

This symbol will alert you to hazards or unsafe practices which could cause serious bodily harm or death.



### CAUTION

This symbol will alert you to hazards or unsafe practices which could cause bodily injury or property damage.



### WARNING

- **Disconnect electrical supply before servicing or cleaning the unit or when cleaner is not in use.**  
Failure to do so could result in electrical shock or personal injury.
- **Do not use vacuum cleaner to pick up anything that is burning or smoking such as cigarettes, or hot ashes.**  
Doing so could result in death, fire or electrical shock.
- **Do not vacuum flammable or explosive substances such as gasoline, benzene, thinners, propane (liquids or gases).**  
The fumes from these substances can create a fire hazard or explosion. Doing so could result in death or personal injury.
- **Do not handle plug or vacuum cleaner with wet hands.**  
Doing so could result in death or electrical shock.
- **Do not unplug by pulling on cord.**  
Doing so could result in product damage or electrical shock. To unplug, grasp the plug, not the cord.
- **Keep hair, loose clothing, fingers, and all parts of the body away from openings and moving parts.**  
Failure to do so could result in electrical shock or personal injury.
- **Do not pull or carry by cord, use cord as a handle, close a door on cord, or pull cord around sharp edges or corners. Do not run vacuum cleaner over cord. Keep cord away from heated surfaces.**  
Failure to do so could result in electrical shock or personal injury or fire or product damage.
- **Do not allow to be used as toy. Close attention is necessary when used by or near children.**  
Personal injury or product damage could result.
- **Do not use the vacuum cleaner if the power cord or plug is damaged or faulty.**  
Personal injury or product damage could result. In these cases, contact LG Electronics Service Agent to avoid hazard.
- **Do not use vacuum cleaner if it has been under water.**  
Personal injury or product damage could result. In these cases, contact LG Electronics Service Agent to avoid hazard.
- **Do not continue to vacuum if any parts appear missing or damaged.**  
Personal injury or product damage could result. In these cases, contact LG Electronics Service Agent to avoid hazard.
- **Do not use an extension cord with this vacuum cleaner**  
Fire hazard or product damage could result.
- **Using proper voltage.**  
Using improper voltage may result in damage to the motor and possible injury to the user. Proper voltage is listed on the bottom of vacuum cleaner.
- **Turn off all controls before unplugging.**  
Failure to do so could result in electrical shock or personal injury.
- **Do not change the plug in any way.**  
Failure to do so could result in electrical shock or personal injury or product damage. Doing so result in death. If plug does not fit, contact a qualified electrician to install the proper outlet.
- **Repairs to electrical appliances may only be performed by qualified service engineers.**  
Improper repairs may lead to serious hazards for the user.
- **Do not plug in if control knob is not in OFF position.**  
Personal injury or product damage could result. (Depending on model)
- **Keep children away and beware of obstructions when rewinding the cord to prevent personal injury**  
The cord moves rapidly when rewinding. (Depending on model)
- **The hose contains electrical wires. Do not use it if it is damaged, cut or punctured.**  
Failure to do so could result in death, or electrical shock. (Depending on model)

# IMPORTANT SAFETY INSTRUCTIONS

## CAUTION

- **Do not put any objects into openings.**  
Failure to do so could result in product damage.
- **Do not use with any opening blocked: keep free of dust, lint, hair, and anything that may reduce air flow.**  
Failure to do so could result in product damage.
- **Do not use vacuum cleaner without dust tank and/or filters in place.**  
Failure to do so could result in product damage.
- **Do not use vacuum cleaner to pick up sharp hard objects, small toys, pins, paper clips, etc.**  
They may damage the cleaner or dust bin.
- **Store the vacuum cleaner indoors.**  
Put the vacuum cleaner away after use to prevent tripping over it.
- **The vacuum cleaner is not intended to use by young children or infirm people without supervision.**  
Failure to do so could result in personal injury or product damage.
- **Only use parts produced or recommended by LG Electronics Service Agents.**  
Failure to do so could result in product damage.
- **Use only as described in this manual. Use only with LG recommended or approved attachments and accessories.**  
Failure to do so could result in personal injury or product damage.
- **To avoid personal injury and to prevent the machine from falling when cleaning stairs, always place it at the bottom of stairs.**  
Failure to do so could result in personal injury or product damage.
- **Use accessory nozzles in sofa mode.**  
Failure to do so could result in product damage.
- **Make sure the filters (exhaust filter and motor safety filter) are completely dry before replacing in the machine.**  
Failure to do so could result in product damage.
- **Do not dry the filter in an oven or microwave.**  
Failure to do so could result in fire hazard.
- **Do not dry the filter in a clothes dryer.**  
Failure to do so could result in fire hazard.
- **Do not dry near an open flame.**  
Failure to do so could result in fire hazard.
- **Always clean the dust bin after vacuuming carpet cleaners or fresheners, powders and fine dust.**  
These products clog the filters, reduce airflow and can cause damage to the cleaner. Failure to clean the dust bin could cause permanent damage to the cleaner.  
(Depending on model)
- **Don't grasp the tank handle when you are moving the vacuum cleaner.**  
The vacuum cleaner's body may fall when separating tank and body. Personal injury or product damage could result. **You should grasp the carrier handle** when you are moving the vacuum cleaner. (Depending on model)



### **Thermal protector :**

This vacuum cleaner has a special thermostat that protects the vacuum cleaner in case of motor overheating. If the vacuum cleaner suddenly shuts off, turn off the switch and unplug the vacuum cleaner. Check the vacuum cleaner for possible source of overheating such as a full dust tank, a blocked hose or clogged filter. If these conditions are found, fix them and wait at least 30 minutes before attempting to use the vacuum cleaner. After the 30 minute period, plug the vacuum cleaner back in and turn on the switch. If the vacuum cleaner still does not run, contact a qualified LG authorised Service Agent.

# ÖNEMLİ GÜVENLİK TALİMATLARI

Elektrik süpürgeyi kullanırken oluşabilecek zararları, yangın riskini, elektrik çarpması veya yaralanma durumlarını önlemek için süpürgeyi kullanmadan önce tüm talimatları okuyup takip ediniz. Bu klavuz ortaya çıkabilecek tüm koşulları içermemektedir. Anlamadığınız sorunlar hakkında her zaman servis temsilciniz veya üreticinizle irtibata geçiniz. Bu cihaz şu EC direktiflerine uygundur: -73/23/EEC, 93/66/EEC- Düşük Voltaj Gerilimi: -89/336 EEC-EMC Direktifi.



Bu, güvenlik uyarısı sembolüdür.

Bu sembol, ölüme, yaralanmalara veya başka sonuçlara yol açabilecek olası tehlikeler konusunda sizi uyarır. Tüm güvenlik mesajları, güvenlik alarm sembolünü ve "UYARI" ve "İKAZ" kelimelerinin ikisini izleyecektir. Bu kelimelerin anlamı:



**UYARI:**

Bu sembol, ciddi yaralanmalara veya ölüme yol açabilecek tehlikeler ya da güvenli olmayan uygulamalar konusunda sizi uyarır.



**İKAZ:**

Bu sembol, yaralanmalara veya hasara yol açabilecek tehlikeler ya da güvenli olmayan uygulamalar konusunda sizi uyarır.



**UYARI:**

- **Elektrik süpürgeyi kullanmadığınızda veya servis veya tertibatı temizlemeden önce elektrik bağlantılarını kesiniz.** Aksi takdirde elektrik çarpması veya yaralanmalara neden olabilir.
- **Elektrik süpürgesini, sigara veya sıcak kül gibi yanan veya dumanlı maddeleri çekmek için kullanmayınız.** Bu durum ölüm, yangın veya elektrik çarpmasıyla sonuçlanabilir.
- **Gazolin, benzin, tiner, propan( sıvı veya gaz) gibi yanıcı ya da patlayıcı maddeleri makineyle çekmeyiniz.** Bu maddelerden gelecek pis kokulu gazlar, yangın tehlikesi veya patlamaya sebep olabilir. Bu durum ölüm veya yaralanmalara neden olabilir.
- **Islak ellerle elektrik süpürgesine veya fişe dokunmayınız.** Bu durum, ölüm veya elektrik çarpmasına neden olabilir.
- **Fişi kablosundan tutarak çekmeyiniz.** Bu duru, ürüne zarar verebilir veya elektrik çarpmasına neden olabilir. Fişi çekmek için kabloyu değil fişi tutun.
- **Saçınızı, bol kıyafetlerinizi, parmaklarınızı ve vücudunuzun tüm uzuvlarınızı açılan ve hareketli parçalardan uzak tutunuz.** Aksi halde, elektrik çarpması veya yaralanmalara neden olabilir.
- **Makinenizi çekerken veya taşırken kabloyu kullanmayınız, kabloyu tufacak olarak kullanmayın, kablunun üzerine kapı kapatmayın veya keskin kenar veya köşelerin çevresinden kabloyu çekmeyiniz. Elektrik süpürgesini kablunun üstünde çalıştırmayınız. Kabloyu sıcak yüzeylerden uzak tutunuz.** Aksi halde elektrik çarpması veya yaralanma veya yangın veya cihazınızda hasara neden olabilir.
- **Makinenizin oyuncak gibi kullanılmasına izin vermeyin. Çocukların yanında kullanılması halinde çok dikkatli olunmalıdır.** Yaralanmalara veya hasara neden olabilir.
- **Güç kablosu veya fişi zarar gördüyse veya hasarlıysa elektrik süpürgesini kullanmayınız.** Yaralanmalara veya hasara neden olabilir. Bu durumlarda, olası tehlikelerden sakınmak için LG Elektronik Servis Acentasıyla irtibata geçiniz.
- **Suya maruz kalmışsa elektrik süpürgesini kullanmayınız.** Yaralanmalara veya hasarlara neden olabilir. Bu durumda, olası tehlikelerden sakınmak için LG Elektronik Servis Acentasıyla irtibata geçiniz.
- **Makinenin herhangi bir parçası eksik veya hasarlıysa çekiş yapmayınız.** Yaralanmalara veya hasarlara neden olabilir. Bu durumda, LG Elektronik Servis Acentasıyla irtibata geçiniz.
- **Bu elektrik süpürgesiyle uzatma kablosu kullanmayın.** Yangın tehlikesi veya hasara neden olabilir.
- **Uygun voltaj değerini kullanınız.** Uygun olmayan voltajın kullanımı motorun bozulmasına ve kullanıcının yaralanmasına neden olabilir. Uygun voltaj değerleri elektrik süpürgesinin üzerinde listelenmiştir.
- **Fişi çekmeden önce tüm kontrol düğmelerini kapatınız.** Aksi halde elektrik çarpması veya yaralanmaya neden olabilir.
- **Fişi hiçbir şekilde değiştirmeyiniz.** Aksi halde elektrik çarpması veya yaralanmaya neden olabilir. Bu durum ölümle sonuçlanabilir. Fiş uygun değilse, uygun çıkışı tesis etmek için vasıflı bir elektrik tesisatçısı ile irtibata geçiniz.
- **Elektrikli cihazların onarımı sadece nitelikli servis mühendisleriyle gerçekleştirilebilir.** Hatalı onarımlar kullanıcı için ciddi tehlikelere sebep olabilir.
- **Kontrol düğmesi "OFF" pozisyonunda değilse fişi prizden çekmeyiniz.** Yaralanmalara veya hasarlara sebep olabilir. (Modele bağlı)
- **Kablunun sarılması sırasında yaralanmaları önlemek için, engellemelerden sakınınız ve çocukları uzak tutunuz.** Kablo sarılırken hızlı hareket etmektedir. (modele bağlı)
- **Hortum elektrik telleri içermektedir. Hasarlı, kesil veya delik olması durumunda hortumu kullanmayınız.** Aksi halde, ölüm veya elektrik çarpmasına neden olabilir.

# ÖNEMLİ GÜVENLİK TALİMATLARI

## ! UYARI:

- **Cihaz üzerindeki boşluklara herhangi bir nesne koymayınız.**  
Aksi halde ürünün hasar görmesine neden olabilir.
- **Boşluklar herhangi bir şekilde tıkanmışsa makinanızı kullanmayınız. Toz, tiftik, saç ve hava akışını azaltacak herhangi bir şeyden makinanızı uzak tutun.**  
Aksi halde, ürünün zarar görmesine sebep olabilir.
- **Elektrik süpürGESİNİ toz hanesi ve/veya filtresi takılmadan kullanmayınız.**  
Aksi halde, ürünün zarar görmesine neden olabilir.
- **Elektrik süpürGESİNİ, keskin ve sert cisimleri, küçük oyuncakları, toplu iğneleri, ataçlar vb. gibi nesnelere toplamak için kullanmayınız.**  
Süpürgeye veya toz haznesine zarar verebilirler.
- **Elektrik süpürGESİNİ kapalı ortamlarda muhafaza ediniz.**  
Takılıp düşmeyi önlemek için elektrik süpürGESİNİ kullandıktan sonra kaldırınız.
- **Cihazınızın çocuk ve özürLÜLER tarafından kullanılmasına izin vermeyiniz.**  
Aksi halde yaralanma veya ürünün hasarına neden olabilir.
- **Yalnızca LG Elektronik Servis Acentası tarafından üretilen veya önerilen parçaları kullanınız.**  
Aksi halde ürün zarar görebilir.
- **Makinanızı yalnızca bu kılavuzdaki talimatlara göre kullanınız. Yalnızca LG tarafından önerilen veya onaylanan ek parça ve aksesuarları kullanınız.**  
Aksi halde yaralanma veya ürünün hasarına neden olabilir.
- **Yaralanmalardan sakınmak ve makinanın düşmesini önlemek için merdivenleri temizlerken elektrik süpürGESİNİ her zaman merdivenin en a kısmına yerleştiriniz.**  
Aksi halde yaralanmalara veya ürünün zarar görmesine neden olur.
- **Aksesuara başlıklarını koltuk modunda kullanınız.**  
Aksi halde ürüne zarar verebilirsiniz.
- **Filtrelerin (eksoz filtresi ve motor güvenlik filtresi) makinaya yerleştirmeden önce tamamen kuru olduklarından emin olunuz.**  
Aksi halde ürüne zarar verebilirsiniz.
- **Filtreyi fırın ve ya mikrodalga içinde kurutmayınız.**  
Aksi halde yangın tehlikesi oluşabilir.
- **Filtreyi çamaşır kurutma makinasında kurutmayınız.**  
Aksi halde yangın tehlikesi oluşabilir.
- **Çıplak ateşte kurutmayınız.**  
Aksi halde yangın tehlikesi oluşabilir.
- **Halı temizleyicileri ve ya parlaticıları, tozları ve ince tozları vakumladıktan sonra toz haznesini her zaman temizleyiniz.**  
Bu ürünler, filtreleri tıkar, hava akışını azaltır ve makinanın zarar görmesine sebep olabilir. Toz haznesi temizlenmediği takdirde temizleyicide kalıcı hasar meydana gelebilir. (Modele bağlı)
- **Elektrik süpürGESİNİ hareket ettirirken hazne kulbunu kavramayınız.**  
Hazne ve gövdeyi ayırırken elektrik süpürGESİNİN gövdesi düşebilir. Yaralanmaya ve ya ürünün hasar görmesine neden olabilir. Elektrik süpürGESİNİ hareket ettirirken taşıyıcı kulbunu kavrayabilirsiniz. (Modele bağlı)
- **Toz haznesini boşalttıktan sonra gösterge ışığı yanıyorSA (kırmızı) toz haznesini temizleyiniz.**  
Aksi halde ürünüz hasar görmesine neden olabilirsiniz. (Modele bağlı olarak)

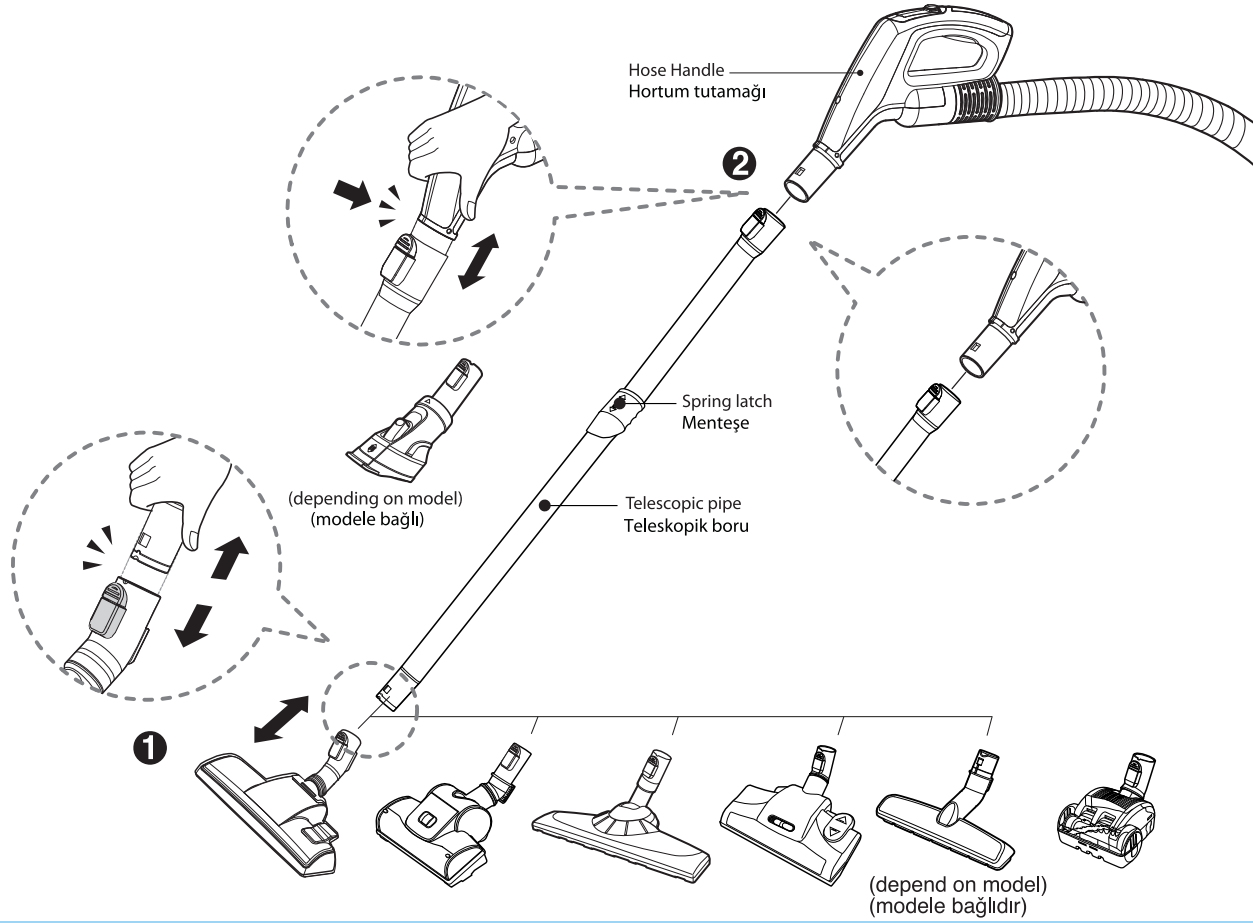
### Termal Koruyucu:

Bu elektrik süpürGESİ, motorun aşırı ısınması durumunda elektrik süpürGESİNİ koruyan özel bir termostata sahiptir. Elektrik süpürGESİ aniden kapanırsa, elektrik süpürGESİNİN düğmesini kapatın ve fişini prizden çekiniz. Elektrik süpürGESİNİN dolu toz haznesi, kapanmış delik ve ya tıkanmış filtre gibi aşırı ısınmaya sebep olacak olası durumlar için kontrol ediniz. Eğer bu şartlar mevcutsa onları uygun duruma getirin ve makinayı kullanmak için denemeden önce en az 30 dakika bekleyiniz. 30 dakikalık periyottan sonra elektrik süpürGESİNİ tekrar fişe takın ve düğmesini açın. Elektrik süpürGESİ hala çalışmıyorsa yetkili LG Servis Acentası irtibata geçiniz.



## How to use Assembling vacuum cleaner

### Kullanım Elektrik süpürgesinin montajı

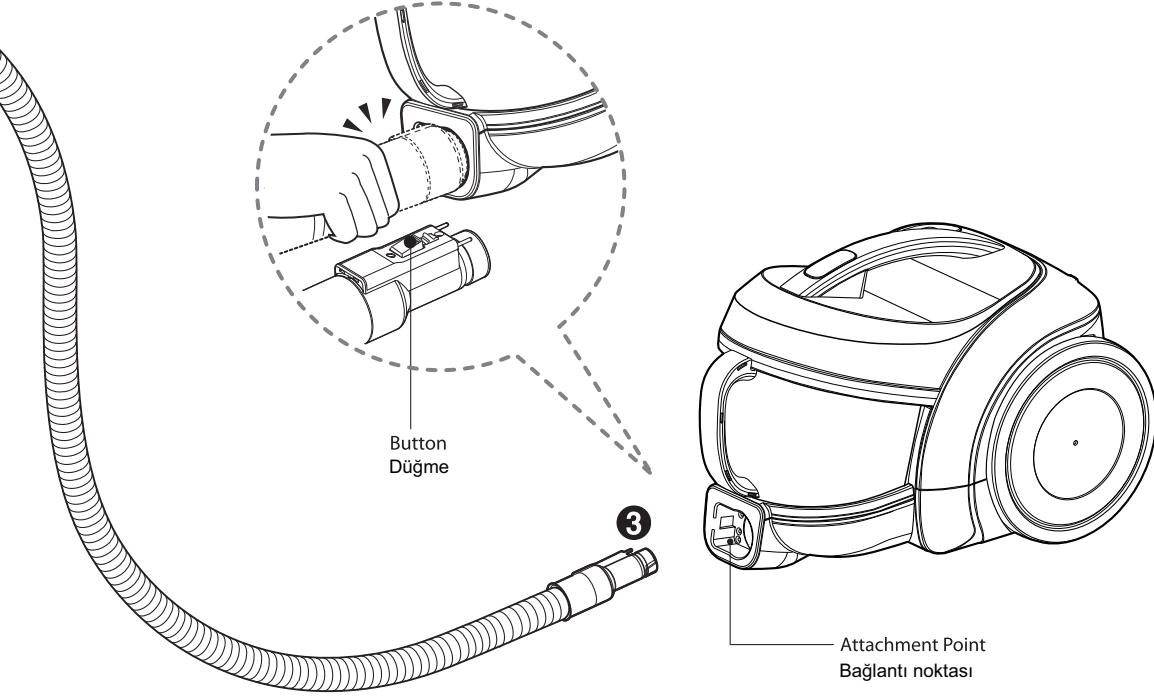


#### 1 Carpet and floor nozzle Halı ve zemin hortum başı

- Push the nozzle into the telescopic pipe.
- Hortum başını teleskopik borunun içine itiniz.

#### 2 Telescopic pipe Teleskopik boru

- Push telescopic pipe firmly into hose handle.
- Grasp the spring latch to expand.
- Pull out the pipe to desired length.
- Teleskopik boruyu hortum sapının içine itiniz.
- Açmak için menteşeyi tutunuz.
- Arzu edilen uzunluk için boruyu çekiniz.



### 3 Connecting the hose to the vacuum cleaner Hortumun elektrik süpürGESİNE bağlanması

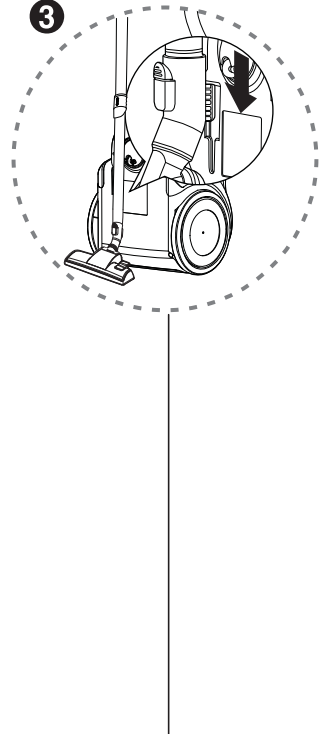
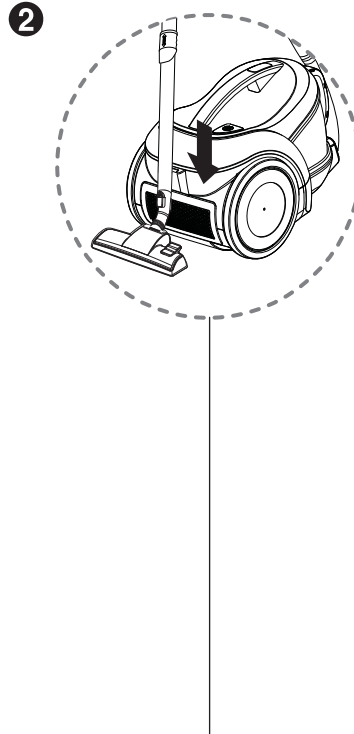
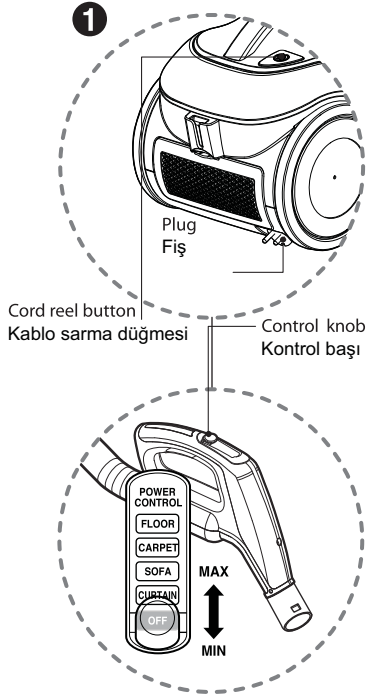
- Push the fitting pipe on the flexible hose into the attachment point on the vacuum cleaner.
- To remove the flexible hose from the vacuum cleaner, press the button situated on the fitting pipe, then pull the fitting pipe out of the vacuum cleaner.

- Esnek hortum üzerindeki uygun boruyu elektrik süpürGESİ üzerindeki bağlantı noktasına ittiniz.
- Esnek hortumu elektrik süpürGESİNDEN çıkarmak için uygun boru üzerinde bulunan butona basınız. Daha sonra elektrik süpürGESİNDEN boruyu çekiniz.



## How to use Kullanım

### Operating vacuum cleaner Elektirik SüpürGESinin Çalıřtırılması



#### 1 How to operate Nasıl çalıřır?

- Pull out the power cord to the desired length and plug into the socket.
- Place the control knob of rear cover to there quired position.
- To turn off, place control knob to OFF position.
- The flexible hose handle has amannual air flow regulator which allows you to briefly reduce the suction level.
- Press the cord reel button to rewind the power cord after use.

- Arzu edilen uzunlukta Arzu edilen uzunlukta ve fiři takınız.
- Hortum başındaki kancayı kontrol başını gerekli pozisyon için yerleřtiriniz.
- Kapatmak için kontrol başını OFF konumuna getiriniz.
- Kullandıktan sonra güç kablosunu geri sarmak için kablo sarma düğmesine basınız.

#### 2 Park mode Park Modu

- To store during vacuuming, for example to move a small use park mode to support the flexible hose and nozzle.
- Slide the hook on the nozzle into the slot on the side of vacuum cleaner.

- Vakımlama sırasında beklemek için, örneğın bir halı veya mobilyanın küçük bir parçasını hareket ettirmek için hortum başı ve esnek hortumu desteklemek için park modunu kullanınız.
- Elektrik süpürGESini, elektrik süpürGESi yanındaki aralığa yerleřtiriniz

#### 3 Storage Saklama

- When you have switched off and unplugged the vacuum cleaner, press the cord reel button to automatically rewind the cord.
- When you have switched off and unplugged the vacuum cleaner, press the cord reel button to automatically rewind the cord.
- You can store your vacuum cleaner in a vertical positio by sliding the hook on the nozzle into the slot on the underside of the vacuum cleaner.

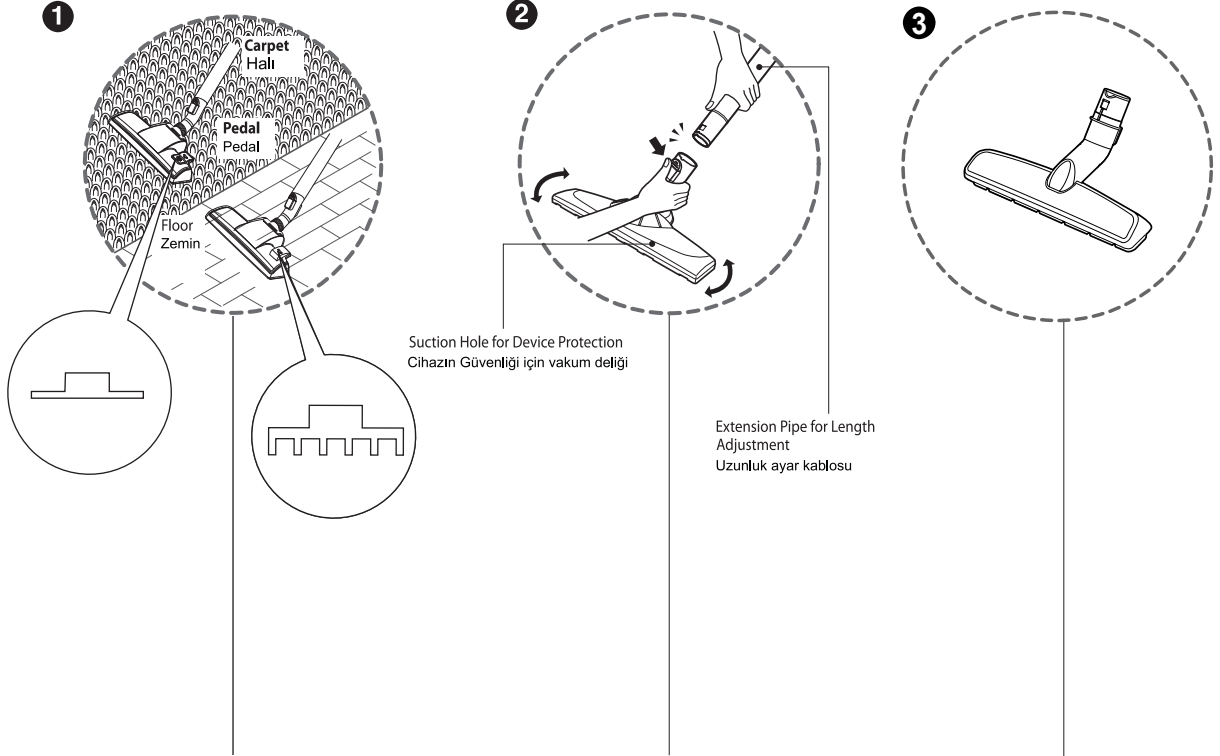
- Elektrik süpürGESini kapatıp fiři çektiğınızde kabloyu otomatik olarak geri sarmak için kablo sarma düğmesine basınız.
- SüpürGESin alt tarafındaki aralık içine hortum başındaki kancayı takarak dikey pozisyonda saklayınız.

## How to use

Using carpet and floor nozzle

## Kullanım

Halı ve Zemin Hortum başının Kullanılması



### 1 Carpet and floor nozzle (depend on model) Halı ve Zemin Hortum başı (modele bağlı)

#### • The 2 position nozzle

This is equipped with a pedal which allows you to alter its position according to the type of floor to be cleaned.

- Carpet or rug position  
Press the pedal to lift the brush up.
- Hard floor position (tiles, parquets floor)  
Press the pedal to lower brush.

#### • İki Pozisyonlu hortum başı

Temizleme için zeminin çeşidine göre pozisyonunu değiştirebilen bir pedalla donatılmıştır.

- Halı ya da Kilim Pozisyonu  
Fırçayı aşağıya indirmek için pedala basınız.
- Sert Zemin Pozisyonu (fayanslar, parke)  
Tüm pedal pozisyonları uygundur.

### 2 Suction Hole for Device Protection (depend on model) Cihazın Güvenliği için vakum deliği (modele bağlı)

You can perform cleaning at any place like corner or crevice since revolution of the suction hole is free.

Vakum deliğinin devranı serbest olduğu sürece her türlü bölgeyi, köşeler/yarıklar vb gibi, temizleyebilirsiniz.

### 2 Hard Floor Nozzle (depend on model) Sert Zemin Başlığı (modele bağlıdır)

Efficient cleaning of hard floors (wood, linoleum, etc)

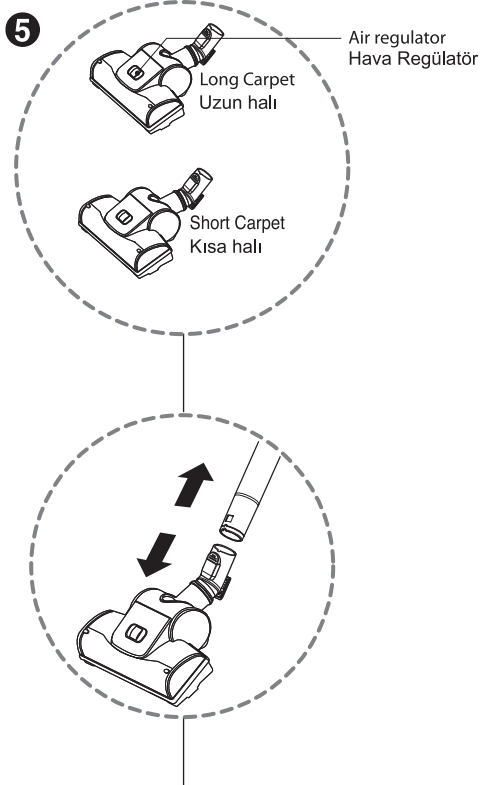
Sert zeminlerin verimli temizlenmesi (ahşap, muşamba, vb.)



## How to use Kullanım

User's guide for turbine nozzle

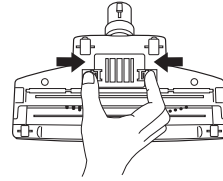
TÜRBİN NOZULU İÇİN KULLANICI REHBERİ



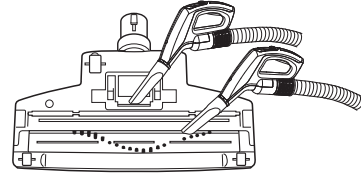
### Cleaning Turbine Nozzle

### Türbin Nozulunun temizlenmesi

Open  
açık



Bottom  
alt



### 5 Turbine Nozzle (depending on model) Türbin Nozulu (modele bağlı)

• **Cleaning turbine brush nozzle.**

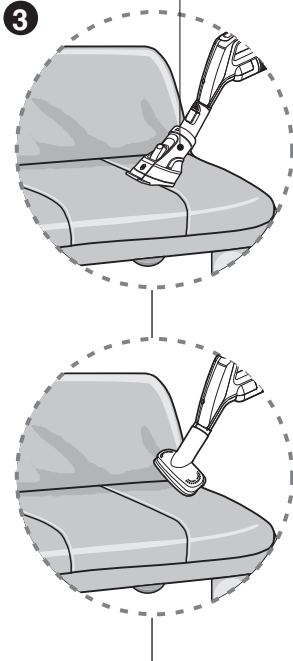
- Press the button on the rear side of the nozzle to separate the air cover.
- Use the dusting brush & crevice tool to vacuum clean the brush and fan.

- Türbin Süpürge Nozulunun temizlenmesi
- Hava kapağını ayırmak için nozulun arka kısmındaki düğmeye basınız.
- Fırça ve fanı elektrik süpürgesiyle temizlemek için toz fırçasını ve köşeli ucu kullanınız.

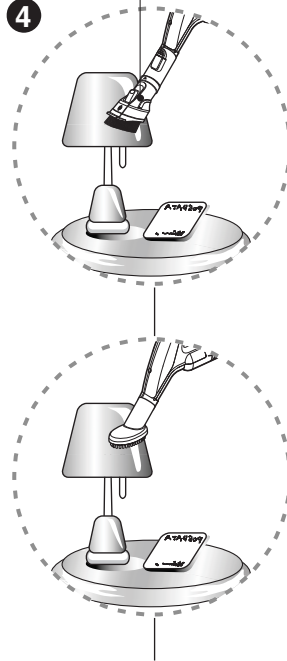
## How to use Kullanım

### Using accessory nozzles Donatım Borularının Kullanılması

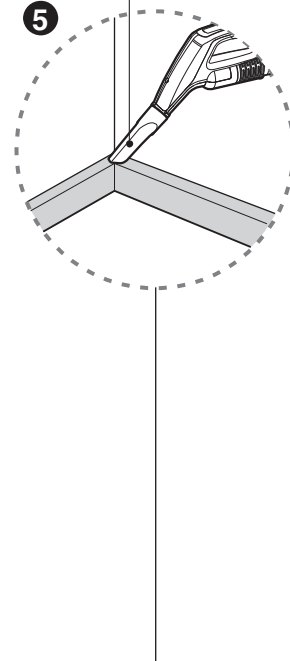
Upholstery nozzle (depending on model)  
Döşemelik Hortum başı (modele bağlı)



Dusting brush (depending on model)  
Toz Fırçası (modele bağlı)



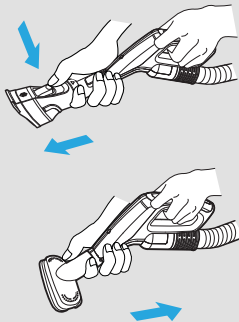
Crevice tool  
Köşeli Uç



#### 4 Upholstery nozzle Döşemelik Nozulu

Upholstery nozzle is for vacuuming upholstery, mattresses etc.

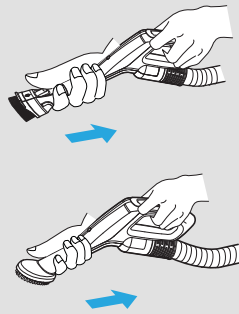
Döşemelik hortum başı, döşeme, yatak gibi eşyaların temizlenmesi içindir.



#### 5 Dusting brush Toz Fırçası

Dusting brush is for vacuuming picture frames, furniture frames, books and other irregular surfaces.

Toz fırçası, resim çerçeveleri, mobilya kenarları, kitaplar ve diğer düzensiz yüzeylerin temizlenmesi içindir.



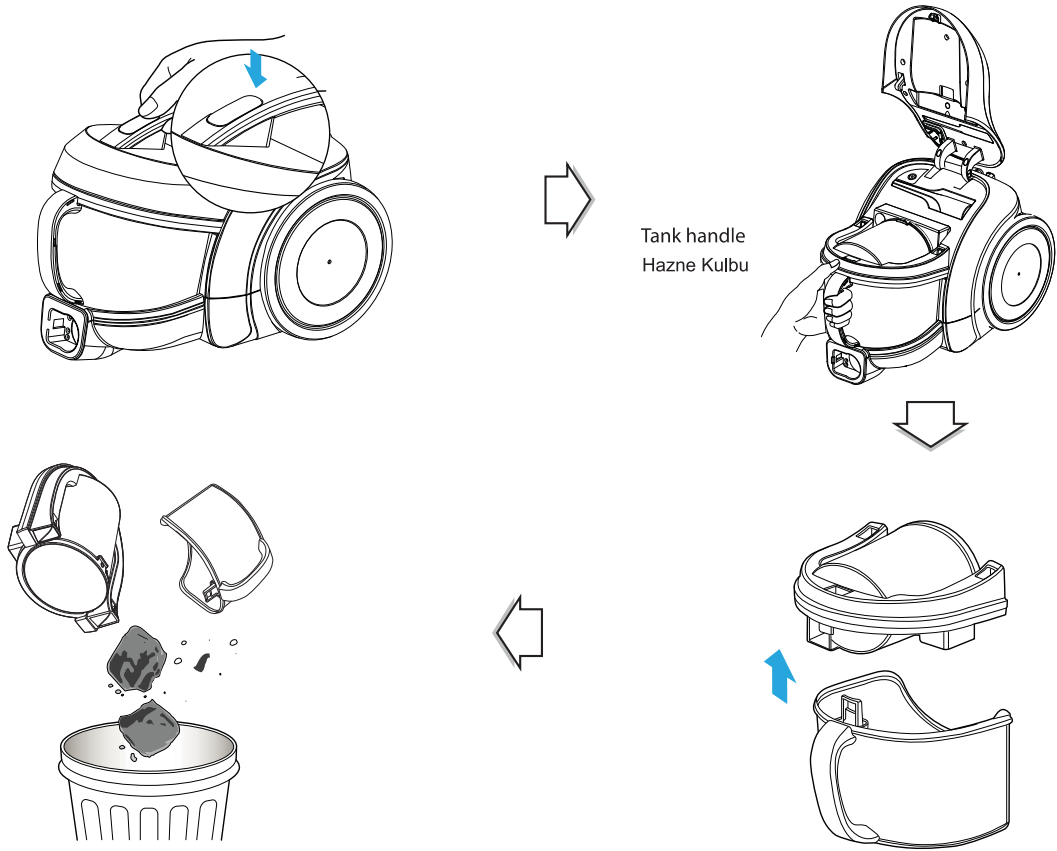
#### 6 Crevice tool Köşeli Uç

Crevice tool is for vacuuming in those normally hard-to-reach places such as reaching cobwebs or between the cushions of a sofa.

Köşeli uç, bir kanepenin minderleri arasında veya örümcek ağı gibi normelde ulaşılması güç yerlerin temizlenmesi içindir.

## How to use Kullanım

Emptying dust tank  
Toz haznesinin boşaltılması



### Cleaning the dust " tank"

- Open the tank cap.
  - Wash both parts with soft material.
- Gently rinse both parts under a cold running tap.

### Toz haznesinin temizlenmesi

- Haznenin kapağını açın
  - Yumuşak malzemeyle iki parçayı yıkayınız.
- Soğuk hareketli kapağın altındaki parçaları nazikçe durulayınız.

### ⚠ WARNING!

Gently rinse both parts separately under a cold running tap until the water runs clear.  
**Do not use detergent or a washing machine or dishwasher.**

### ⚠ UYARI

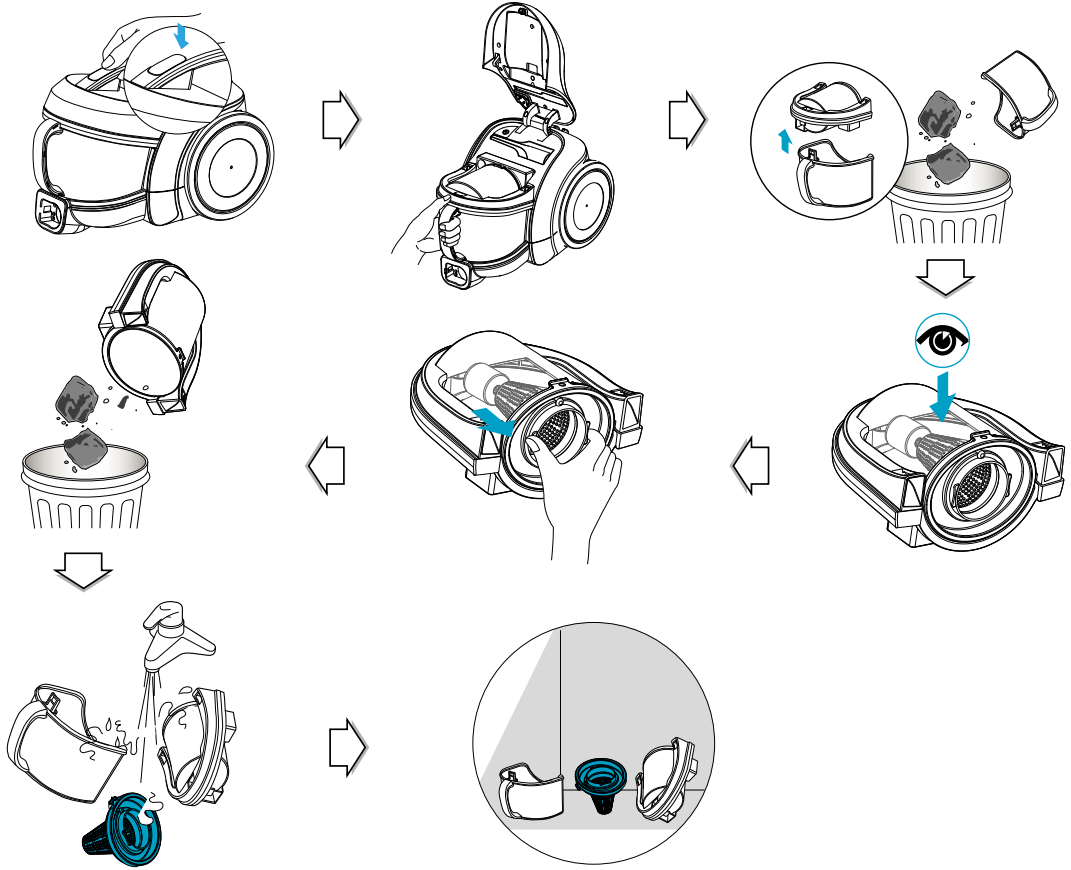
Soğuk hareketli kapağın altındaki parçaları ayrı ayrı suyla temizlenene kadar nazikçe durulayınız.  
**Deterjan, bulaşık makinası veya çamaşır makinası kullanmayınız**

**Caution:** Do not push the cover open button when you carry the vacuum cleaner. If the cover opens, it is easy to detach the dust tank from the vacuum cleaner.

**Dikkat:** Elektrik süpürgeyi taşıma esnasında kapak açma butonuna basmayınız, kapağın açılması durumunda toz tankı elektrikli süpürgeден kolaylıkla ayrılabilir.

## How to use Kullanım

Cleaning dust tank  
Toz haznesinin Temizlenmesi



- Open cover with pushing button and pull out dust tank.
- Raise dust tank cap.
- Dry fully in shade so that moisture is entirely removed.

- Butonu iterek kapağı açın ve toz hanesini dışarı çekin
- Toz hanesinin kapağını yukarı kaldırın
- Örtü içinde iyice kurularak nemi tamamen uzaklaştırınız.

### Notice

If suction power decreases after cleaning dust tank, clean air filter and motor safety filter. ➔ Next page

### NOT

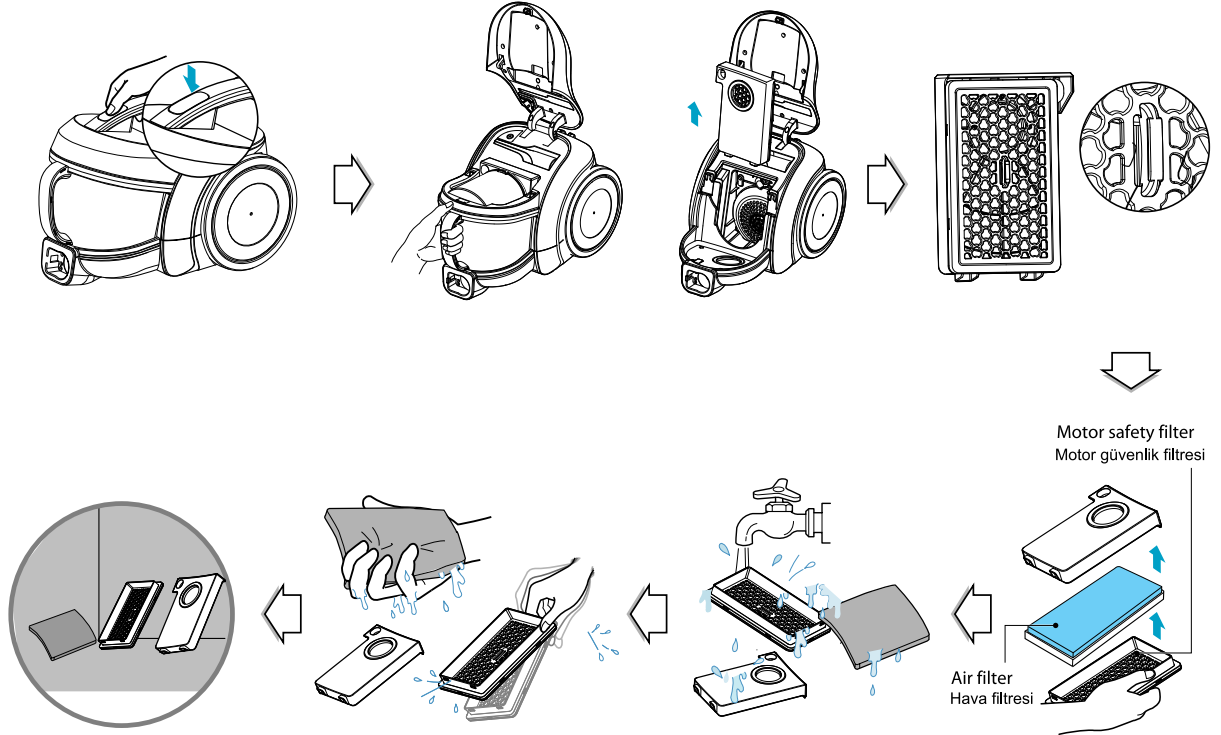
Toz hanesi temizlendikten sonra, emiş gücü azalırsa, hava filtresini ve motor güvenlik filtresini temizleyiniz.



## How to use Kullanım

Cleaning air filter and motor safety filter

Hava Filtresi ve Motor Güvenlik Filtresinin Temizlenmesi



If suction power is decreased after cleaning dust tank, clean air filter and motor safety filter. Air filter and motor safety filter are located at the center of vacuum cleaner in the above figure.

- Open the air filter cover by pulling the air filter cover lever and take out air filter.
- Separate the parts.
- Wash air filter and motor safety filter with water.
- Do not wash filters with hot water.
- Dry fully in shade so that moisture is entirely removed.
- Air filter and motor safety filter should be cleaned in the above case.

Toz hanesi temizlendikten sonra emiş gücü azalmışsa, hava filtresi ve motor güvenlik filtresini temizleyiniz. Hava filtresi ve motor güvenlik filtresi, yukarıdaki şekilde gösterilen elektrik süpürgesinin merkezine yerleştirilmiştir.

- Hava filtresinin kapak kolunu çekerek kapağı açın ve hava filtresini çıkarınız.
- Parçaları ayırınız.
- Hava filtresi ve motor güvenlik filtresini suyla yıkayınız.
- Filtreleri sıcak suyla yıkamayınız.
- Örtü içinde iyice kurularak nemin iyice uzaklaştırılmasını sağlayınız.
- Hava filtresi ve motor güvenlik filtresi yukarıdaki kutu içinde temizlenebilir.

### Notice

If filters are damaged, do not use them.  
In this cases, contact LG Electronics Service Agent.

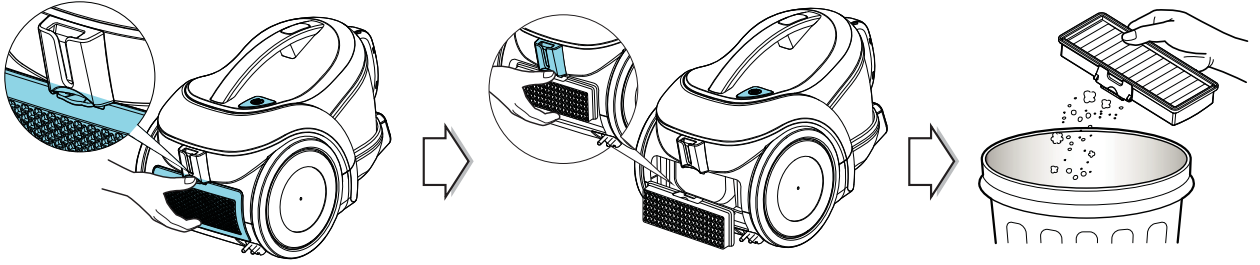
### NOT

Filtreler zarar görmüşse, onları kullanmayınız. Bu durumda, LG Elektronik Servis Acentası ile irtibata geçiniz

## How to use Kullanım

Cleaning exhaust filter

Eksoz Filtresinin temizlenmesi



- The exhaust filter is a reusable HEPA filter.
- To change the exhaust filter, remove the filter cover on the body by release hook.
- Pull out the exhaust filter.
- Dust off filter. (Do not wash filter with water)
- The exhaust filter should be cleaned at least once a year.

- Eksoz filtresi yeniden kullanılabilir HEPA filtresidir.
- Eksoz filtresinin değiştirilmesi için, kancayı serbest bırakarak gövde üzerindeki filtre kapağını hareket ettiriniz.
- Eksoz filtresini dışarı çekiniz.
- Filtre tozunu uzaklaştırınız. (filtreyi suyla yıkamayınız.)
- Eksoz filtresi, en az yılda birkez temizlenmelidir.



## What to do if your vacuum cleaner does not work?

### Elektrik süpürgesinin çalışmadığı durumlarda yapılması gerekenler

Check that the vacuum cleaner is plugged in correctly and that the electrical socket is working.

Elektrik süpürgesinin tam olarak kapatıldığından ve elektrik fişinin çalıştığından emin olunuz.

## What to do when suction performance decreases?

### Vypnite vysávač a odpojte ho zo zásuvky.

- Turn off the vacuum cleaner and unplug it.
- Check the telescopic pipe, flexible hose and cleaning tool for blockages or obstructions.
- Check that the dust tank is not full. Empty if necessary.
- Check that the exhaust filter is not clogged. Clean the exhaust filter if necessary.
- Check that the air filter is not clogged. Clean the air filter if necessary.
- Elektrik süpürgesini kapatın ve prizden çekiniz.
- Teleskopik boruyu, elastik hortum ve tıkanmalar için temizleme aletini kontrol ediniz.
- Toz hanesinin dolu olup olmadığını kontrol ediniz. Gerekliyse boşaltınız.
- Eksoz filtresinin tıkalı olup olmadığını kontrol ediniz. Gerekliyse Eksoz filtresini temizleyiniz.
- Hava filtresinin tıkalı olup olmadığını kontrol ediniz. Gerekliyse hava filtresini temizleyiniz.

Note  
NOTLAR





### **Disposal of your old appliance**

1. When this crossed-out wheeled bin symbol is attached to a product it means the product is covered by the European Directive 2002/96/EC.
2. All electrical and electronic products should be disposed of separately from the municipal waste stream via designated collection facilities appointed by the government or the local authorities.
3. The correct disposal of your old appliance will help prevent potential negative consequences for the environment and human health.
4. For more detailed information about disposal of your old appliance, please contact your city office, waste disposal service or the shop where you purchased the product.



### **Eski cihazınızı imha etme**

1. Üzerinde çarpı işareti bulunan tekerlekli çöp kutusu sembolü, o ürünün 2002/96/AT sayılı Avrupa Direktifi kapsamında olduğunu belirtmek için cihazın üzerine takılmıştır.
2. Tüm elektrikli ve elektronik ürünler, belediye atık sisteminden ayrı olarak devlet veya yerel yetkililerce görevlendirilmiş özel toplama tesisleri aracılığıyla imha edilmelidir.
3. Eski cihazınızın düzgün biçimde imha edilmesi, çevre ve insan sağlığına yönelik olası olumsuz sonuçların önlenmesine yardımcı olur.
4. Eski cihazınızın imha edilmesi hakkında daha ayrıntılı bilgi almak için şehir bürosuyla, atık imha servisiyle veya ürünü satın aldığınız mağazayla irtibat kurun.

